

ETRS-TM35FIN -karttalehtitietokanta

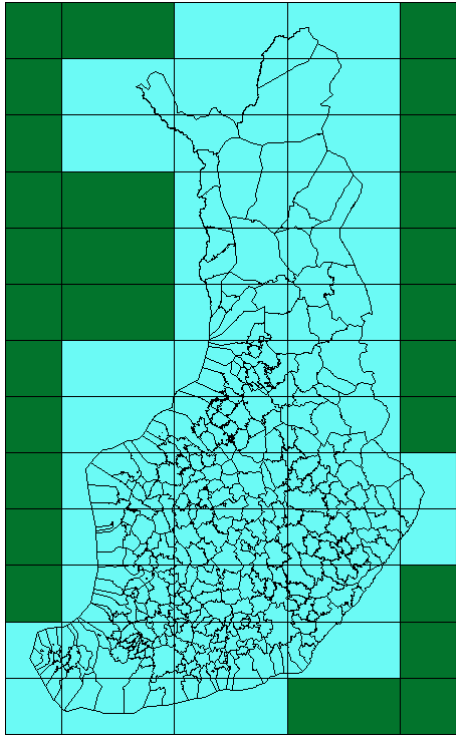
Viimeksi muokattu 20. maaliskuuta 2012

Karttalehtitietokanta on tehty julkisen hallinnon suosituksen JHS 154 liitteissä 6 ja 7 esitettyjen lehtijakojen mukaisesti. Tietokannan lehtijakojen kiintopisteenä on vasemman alakulman koordinaatti 20000, 6570000.

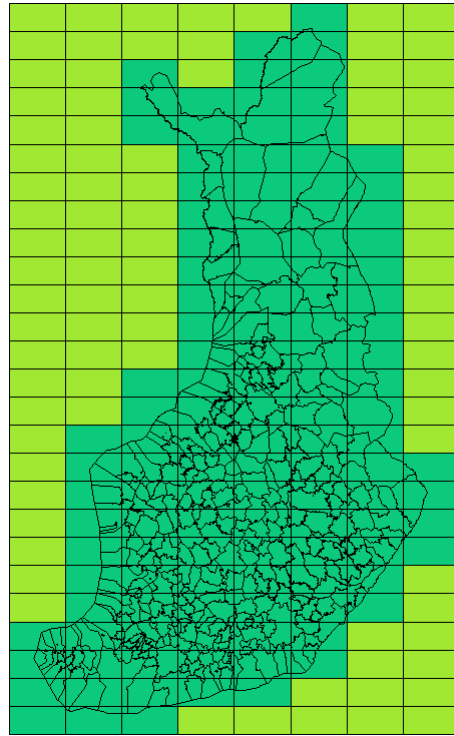
Karttalehtitietokannassa on suosituksen liitteen 6 lehtijaoista kaksi eri versiota, joista toiseen on laskettu karttalehdet koko karttalehtijaon rajaavalle suorakaiteelle (BBOX 20000 6570000 788000 7818000). Toisesta versiosta on lehtien lukumäärän vähentämiseksi poistettu suurin osa Suomen valtion rajojen ulkopuolelle jäävistä karttalehdistä. Liitteen 7 mukaisista puolikkaan lehden lehtijaoista on tehty vain koko suorakaiteen alueen täyttävät taulut. Karttalehtien lukumäärät eivät vastaa täysin JHS 154:ssä esitettyjä lukumääriä, vaan tietokannassa lehtiä on jonkin verran enemmän.

Taulukko 1. Karttalehtitietokannan taulut ja niihin kuuluvien lehtien lukumäärät

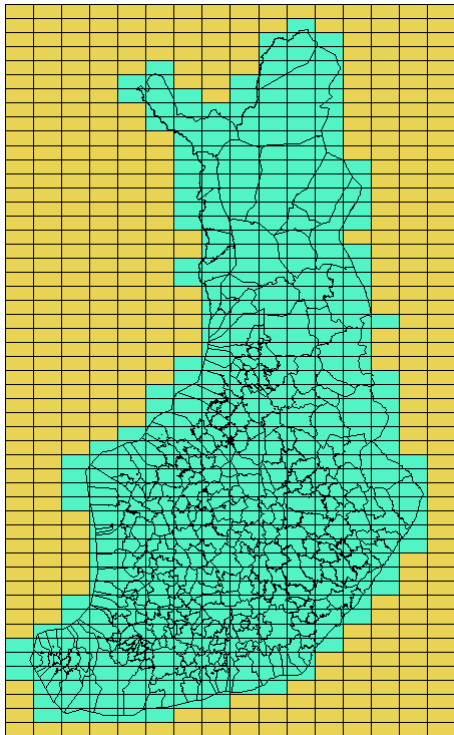
Taulun nimi	Lehden koko (km)	Lehtien lukumäärä
lehti_200t	96x192	38
lehti_200t_iso	96x192	65
lehti_100t	48x96	122
lehti_100t_iso	48x96	208
lehti_50t	24x48	413
lehti_50t_iso	24x48	832
lehti_25t	12x24	1509
lehti_25t_iso	12x24	3328
lehti_10t	6x6	12840
lehti_10t_iso	6x6	26624
lehti_5t	3x3	49820
lehti_5t_iso	3x3	106496
puolilehti_100t	48x48	4161
puolilehti_50t	24x24	1664
puolilehti_25t	12x12	6656



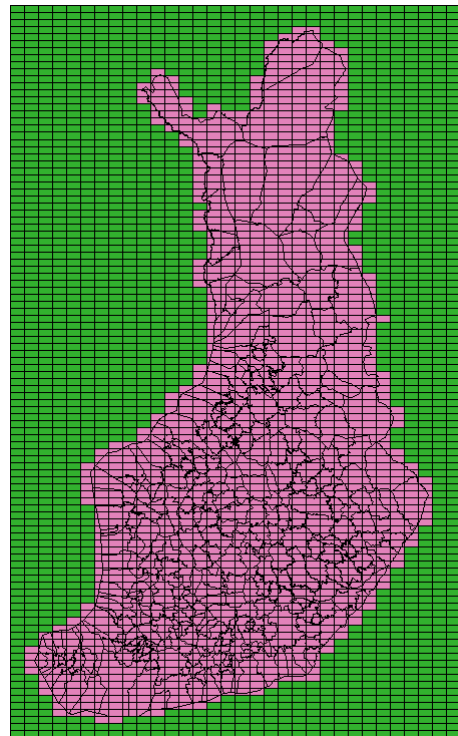
lehti_200t_iso ja lehti_200t



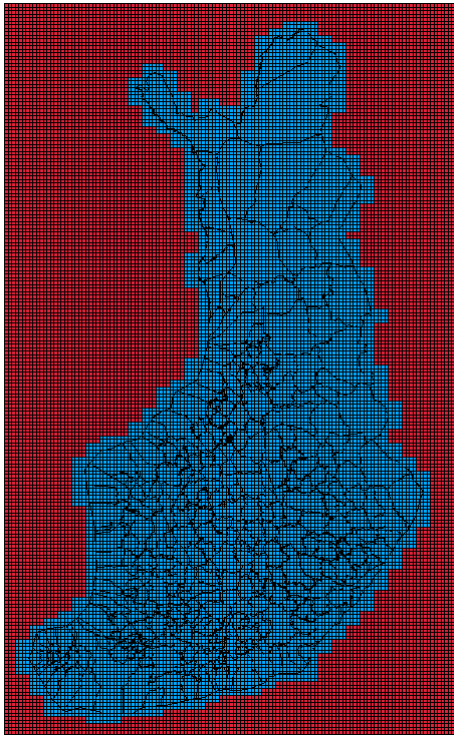
lehti_100t_iso ja lehti_100t



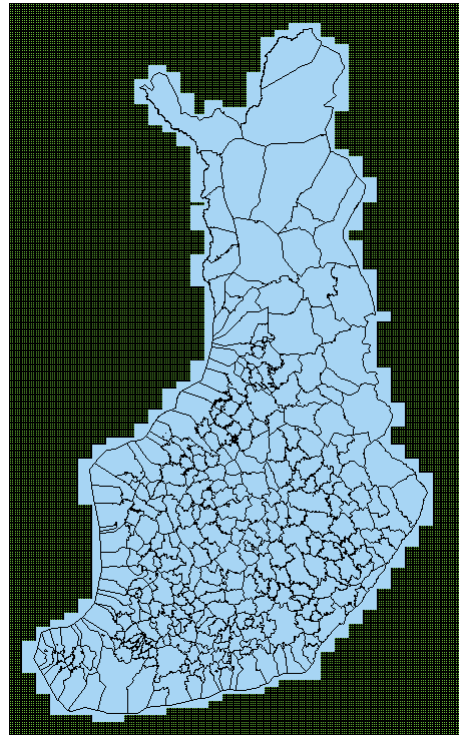
lehti_50t_iso ja lehti_50t



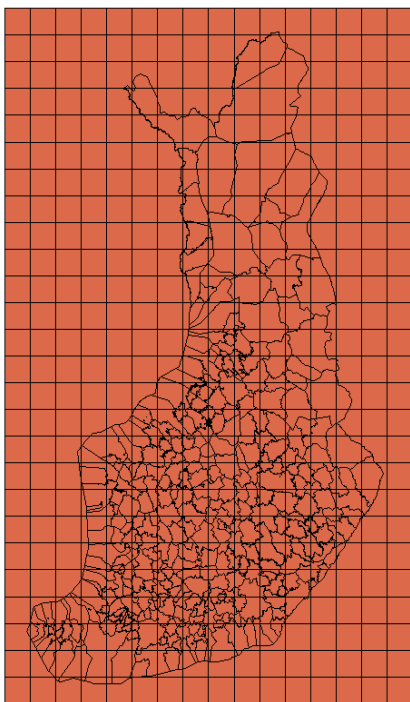
lehti_25t_iso ja lehti_25t



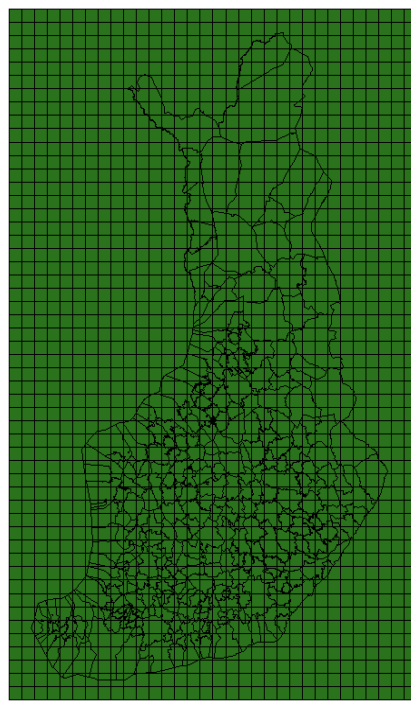
lehti_10t_iso ja lehti_10t



lehti_5t_iso ja lehti_5t



puolilehti_100t



puolilehti_50t



puolilehti_25t

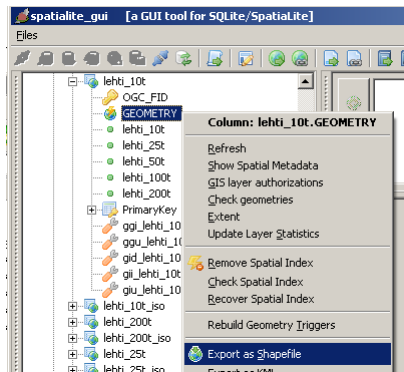
Karttalehtitaulujen ominaisuustiedot

Taulujen lehti_5t – lehti_200t ominaisuustietoihin kuuluu paitsi kunkin karttalehden tunnus, myös tieto siitä, mille ylemmän jaon karttalehdelle se kuuluu. Puolikkaiden lehtien taulujen ominaisuustiedoissa on vain karttalehtien tunnuksia.

Taulukko 2. Esimerkki taulun lehti_5t ominaisuustiedoista.

OGC_FID	lehti_5t	lehti_10t	lehti_25t	lehti_50t	lehti_100t	lehti_200t
8127	M4142G1	M4142G	M4142	M414	M41	M4
35110	M4142G2	M4142G	M4142	M414	M41	M4
8482	M4142G3	M4142G	M4142	M414	M41	M4
24423	M4142G4	M4142G	M4142	M414	M41	M4
31652	M4142H1	M4142H	M4142	M414	M41	M4
48526	M4142H2	M4142H	M4142	M414	M41	M4
23616	M4142H3	M4142H	M4142	M414	M41	M4
13814	M4142H4	M4142H	M4142	M414	M41	M4

Muunnos Spatialite-tietokannasta muihin tiedostomuotoihin



Spatialitekannan taulut voidaan muuntaa helposti shapefile-muotoon Spatialite_gui -ohjelmalla. Valikko avautuu hiiren oikealla näppäimellä, kun ensin on valittu halutun taulun geometriakenttä. Ogr2ogr-ohjelmalla tämä sama shapefilemuunnos tehtäisiin komennolla

```
ogr2ogr -f "ESRI Shapefile" lehti_10t.shp TM35FIN-karttalehdet.sqlite lehti_10t
```

Karttalehtitietokannan tekijänoikeudet

Karttalehtitietokanta on muodostettu julkisen asiakirjan perusteella eikä tietokannan tekijä vaadi siihen mitään oikeuksia. Tietokanta on siten täysin julkinen ja sitä voidaan vapaasti käyttää mihin tahansa tarkoitukseen (in public domain). Lähteen saa ilmoittaa halutessaan (Jukka Rahkonen, <http://latuviitta.org>).