

## WFS-virheiden tutkiminen

WFS on pohjimmiltaan pelkästään viestien lähettämistä WFS-sovelluksen ja WFS-palvelimen välillä. Näitä viestejä tutkimalla voidaan selvittää, mitä tuossa keskustelussa on tapahtunut ja mikä siinä on mahdollisesti mennyt pieleen. Muuta keinoa ongelmien selvittämiseen ei oikeastaan olekaan.

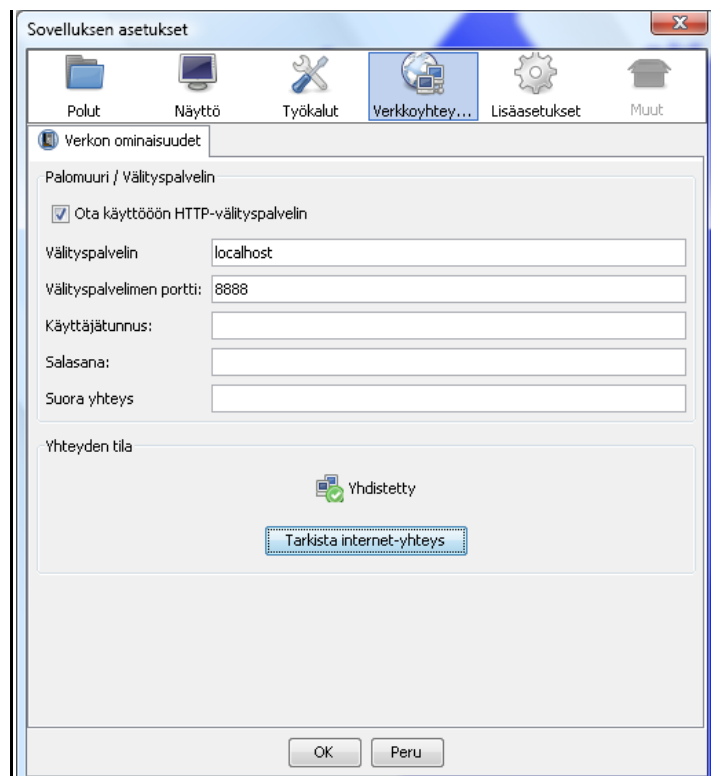
WFS-käyttäjä ei pysty tutkimaan sitä, minkälaisia virheitä palvelinohjelmisto tai sovellus tekee, mutta käyttäjä pystyy tallentamaan kaikki sovelluksen ja palvelimen välillä kulkeneet viestit ja lähettämään ne ohjelmien kehittäjille tutkittavaksi. Niiden perusteella kehittäjät pystyvät löytämään virheen syyn, jos niin haluavat. Mitään muuta tietoa kehittäjät eivät tarvitse, vaan kaikki tarpeellinen sisältyy viesteihin. On täysin merkityksetöntä, minkä merkinen sovellusohjelma tai palvelin on tutkittavat, virhetilanteeseen johtaneet viestit lähettäneet. Jos viesti on standardin mukaan oikea, niin sovelluksen on tulkittava se oikein, vaikka sen olisikin lähettänyt kilpailevan merkin WFS-palvelin. Jos taas palvelimen lähettämä viesti on standardin mukaan väärä, niin se on väärä siinäkin tapauksessa, että oman merkin sovellusohjelma käsittelee sen ilman ongelmia.

## Tallentavan välityspalvelimen asentaminen

Helpoin tapa seurata ja tallentaa WFS-palvelimen ja WFS-sovelluksen välistä liikennettä on asentaa tietokoneelle tallentava välityspalvelin ja asettaa WFS-sovelluksen liikennöimään sitä kautta. Eräs tähän tarkoitukseen sopiva ohjelmisto on ilmainen Fiddler2 <http://www.fiddler2.com/fiddler2/>

Muita vastaavia ohjelmia on varmasti runsain mitoin olemassa.

Fiddler2-ohjelma asentuu oletusasetuksilla käyttämään porttia 8888, ja esimerkiksi Kosmo GIS-ohjelma saadaan käyttämään sitä välityspalvelimenä alla olevan kuvan esittämällä tavalla.



Tämän jälkeen WFS-käyttäjän ei tarvitse tehdä mitään muuta, kuin käyttää WFS-palvelua normaaliin tapaan. Fiddler kerää automaattisesti tiedon kaikesta http-liikenteestä sovelluksen ja palvelimen välillä, ja kerättyjä tietoja voidaan myöhemmin tarkastella ja ne voidaan tallentaa myös pysyvästi tiedostoon.

Seuraavissa kuvissa esitetään, mitä tietoja Fiddler on kerännyt eräästä täydellisestä WFS-keskustelusta, johon on kuulunut seuraavat vaiheet:

- Sovellus aloittaa keskustelun lähettämällä GetCapabilities-pyynnön ja saa siihen vastauksen.
- Sovellus lähettää DescribeFeatureType-pyynnön käyttäjän valitsemasta WFS-aineistosta, ja palvelin lähettää siihen vastauksen.
- Sovellus on muodostanut GetFeature-pyynnön käyttäjän antamien ohjeiden mukaan, lähettää sen palvelimelle ja saa vastauksen.

